



PO SLEDEH DIVJIH ŽIVALI

Splošne informacije

**Zavod Kočevsko
Hostel Bearlog, TIC Kočevje**

Ljubljanska cesta 4
SI - 1330 Kočevje
T: + 386 (0) 599 31 473
info@kocevsko.com

  @kocevsko

www.kocevsko.com



Izdajatelj: Zavod Kočevsko / Tisk: Vegraf, Irena Judnič s.p. / Ilustracije: Igor Pičulin / Naklada: 1.500 izvodov /
1. ponatis, dopolnjena izdaja / 2023



**ko
čev
sko**

Skrivnostni gozd
Slovenije

Dobrodošli na Kočevsko

Slovenija sodi med najbolj gozdnate države v Evropi, saj je več kot polovica pokrita z gozdovi, na Kočevskem pa je to število še višje, saj gozdovi pokrivajo okoli 90 % površja. Zaradi preudarnega in načrtnega gospodarjenja z gozdovi v preteklosti, imamo v Sloveniji in predvsem na Kočevskem, veliko ohranjenih gozdnih površin, ki so po svoji zgradbi blizu naravnim gozdovom, kar se odraža v izjemni biotski raznovrstnosti in ohranjenosti številnih živalskih vrst.

Na Kočevskem lahko spoznate mogočnost naših neokrnjenih gozdov, kjer so zatočišče in življenjski prostor naše številne živalske vrste. V najglobljih kotičkih naših skrivnostnih gozdov se skrivajo tudi pragozdni ostanki, kjer že stoletja brez človeških posegov gospodari le narava. Na Kočevskem jih imamo kar šest, največji med njimi, Pragozd Krokari, pa je bil v letu 2017 vpisan tudi na **UNESCO seznam naravne dediščine**, kar priča o velikem pomenu takšnih območij. V teh gozdovih se ne seka ali pospravlja odmrlih dreves, ne nabira gozdnih plodov in ne vznemirja živali. Ker želimo pragozdove ohraniti tudi za naše zanamce, **vanje ne vstopamo**, lahko pa po označenih poteh obiščemo njihove robove in s pogledom vanje občudujemo in občutimo njihovo mogočnost.

Kočevska pokrajina ponuja doživetja prvinskih izkušenj gozdov, kjer lahko začutite neizmerno moč narave in raziščete lepote, s katerimi nas je obdarila narava, se spočijete v sencah pod krošnjami dreves in prisluhnete pomirjajočim zvokom narave. Mogočnost naših gozdov ohranjamo z odgovornim in trajnostnim ravnanjem, kar pripomore tudi k dejstvu, da je Kočevsko zibelka odgovornega sobivanja z divjimi živalmi, še posebej pa z zvermi, saj je to območje eno od redkih v Evropi, kjer v naravnem okolju še vedno prebivajo vse **tri velike zveri**: medved, volk in ris.

Opazovanje in sledenje divjih živali

Na Kočevskem smo razvili številne programe opazovanja in sledenja prisotnosti znakov divjih živali v njihovem naravnem okolju. Ti programi so namenjeni vsem ljubiteljem živali in divje narave, udeleženci pa imajo na Kočevskem edinstveno priložnost odkrivati čarobnost naše neokrnjene narave in spoznavati življenje divjih živali in njihove vloge v gozdu.

Med opazovanjem boste odkrili številne zanimivosti o naravi, sledili znakom prisotnosti živali v njihovem naravnem okolju ter z nekaj sreče katerega od divjih prebivalcev v njihovem naravnem okolju morda tudi videli.

Pri stiku z divjimi živalmi je ključnega pomena odgovorno, nadzorovano in pravilno vodeno opazovanje, saj ima lahko preveč stika človeka z divjimi živalmi zanje številne negativne posledice. Na programih opazovanja in sledenja vam bodo med odkrivanjem različnih znakov prisotnosti divjih živali v gozdu izkušeni vodniki in lovci podali veliko zanimivih informacij ter poskrbeli za nepozabno doživetje.

Na Kočevskem so na voljo različni programi opazovanja in sledenja divjih živali, najbolj popularno doživetje pa je opazovanje rjavega medveda, karizmatičnega kosmatinca, ki kraljuje v naših gozdovih. Doživetje **»Opazovanje in spoznavanje medveda v njegovem življenjskem okolju«** je bilo v letu 2020 prepoznano kot edinstveno in avtentično ter s strani Slovenske turistične organizacije vključeno v družino 5-zvezdičnih doživetij **Slovenia Unique Experiences**.



Za več informacij o programih in doživetjih na Kočevskem obiščite spletno stran: www.kocevsko.com



Foto: Marjan Artnak

RJAVI MEDVED (*Ursus arctos*)

Rjavi medved je največji predstavnik zveri v Evropi. Prisoten je v številnih državah Južne Evrope in v Skandinaviji, njegova populacija pa je zelo številčna tudi v naših gozdovih. Medved je zaščitena in zavarovana vrsta saj je od leta 1993 uvrščen na rdeči seznam ogroženih vrst v Sloveniji, ščitijo pa ga tudi druge mednarodne konvencije. Njegovo telo je močno in čokato. Pri hoji stopa po celotnem podplatu, zato je na izgled okoren, v resnici pa je zelo hiter in spreten. Ob srečanju z njim je pomembno, da ostanemo mirni in medveda z vpitjem ali obmetavanjem ne prestrašimo. Odtisi njegovih stopinj so zelo značilni in jih je skorajda nemogoče zamenjati z odtisi drugih živalskih vrst. Medved ni teritorialen. Manjši medvedi in samice se izogibajo večjih medvedov.

Telesna masa:
100 - 300 kg

Plečna višina:
90 - 120 cm

Obdobje parjenja:
april - junij

Obdobje poleganja:
konec decembra - začetek februarja

Število mladičev:
1 - 4

Življenjski prostor:
večji strnjeni gozdovi

Vedenje:
samotar; zimo predremlje

Posebnosti:
veliko barvnih različic rjavega kožuha. Mladiči z medvedko ostanejo 2 leti.

prednje stopalo



zadnje stopalo



sled



stopinje prednjega in zadnjega stopala



odtis sprednje šape

odtis zadnje šape

iztrebek



dolžina: 20 cm
širina: 4 - 7 cm



Foto: Marjan Artnak

VOLK (*Canis lupus*)

Volk je največji predstavnik družine psov v naravi. Slovenska populacija volka velja za eno redkih avtohtonih populacij, ki še ostaja v Evropi, volkovi pa sodijo med pomembne elemente naše naravne dediščine. Stopinja odraslega volka je po velikosti in obliki podobna stopinji velikega psa. Volk je plenilec velikih parkljarjev, ki jih izčrpa v dolgem pogonu. Tako upleni predvsem živali v slabši kondiciji. Pri iskanju hrane lahko volkovi v enem dnevu prepotujejo 40-70 km. Hrani se lahko tudi z mrhovino, manjšimi vretenčarji, nevretenčarji in celo z hrano rastlinskega izvora. Priložnostno napada kmetijske živali, predvsem ovce. 50 % volkov umre v prvem letu življenja. Njegova življenjska doba je 12-16 let, a jo v naravi le redko doseže.

Telesna masa:

30 - 50 kg

Plečna višina:

50 - 80 cm

Obdobje parjenja:

januarja - februarja

Obdobje poleganja:

april - maj

Število mladičev: 3 - 8

Življenjski prostor:

večji strnjeni mešani gozdovi

Vedenje:

živijo v tropih in so izrazito teritorialni do ostalih volkov

Posebnosti:

volk je zelo previdna in plašna žival, ki se boji človeka



dolžina: 10 - 15 cm
širina: 2,5 - 5 cm



Foto: Marjan Artnak

EVRAZIJSKI RIS (*Lynx lynx*)

Ris ima vse značilnosti svojega rodu, kot so kratka in široka glava, uhliji s čopki, visoke noge ter kratek rep. Na kožuhu ima značilen vzorec z rjavimi pegami. Ris je v preteklosti že izginil iz slovenskega ozemlja, a so ga v sedemdesetih letih 20. stoletja ponovno naselili v kočevske gozdove. Doselitev je bila na začetku zelo uspešna, a je njihova številčnost zaradi doselitve majhnega števila risov in posledičnega parjenja v sorodstvu začela upadati. V letu 2019 so zato začeli z doseljevanjem novih risov. Kot pri ostalih mačkah kremplji v odtisu stopinj pri risu niso vidni. Ris je teritorialen, teritoriji samcev in samic se delno prekrivajo. Lovi glodavce, zajce in manjše parkljarje, predvsem srne. Odlično sliši in vidi. V naravi ga je izjemno težko opaziti.

Telesna masa:

15 - 25 kg

Plečna višina:

60 - 70 cm

Obdobje parjenja:

februar - marec

Obdobje poleganja:

maj - junij

Število mladičev:

1 - 4

Življenjski prostor:

večji strnjeni gozdovi

Vedenje:

samotar; plen lovi pretežno s čakanjem in zalezovanjem

Posebnosti:

različna obarvanost kožuha - pegavost. Izrazito močnejše zadnje noge. Z večjim plenom se hrani več dni.

stopalo



sled



stopinja
prednje noge



stopinja
zadnje noge

iztrebek



dolžina: 8 - 20 cm
širina: 2 - 3 cm



LISICA (*Vulpes vulpes*)

Lisica je po naravi samotarska žival, ki se pri lovu zanaša na svoj voh in sluh. Ima izrazito vitko telo na razmeroma kratkih nogah. Kljub temu urno teče in dela dolge (3 - 4 m) skoke. Dokaj dobro tudi plava in pleza po položnejših deblih. Njeno življenjsko območje meri 2,5 - 15 km². Njen rep je daljši od polovice trupa z glavo, hrbet je navadno rdečkasto rjav, trebuh pa umazano bel. Je predvsem nočna žival, zlasti jeseni in pozimi pa jo lahko vidimo tudi podnevi. Hrani se s pticami, majhnimi sesalci, žuželkami, mrhovino in jagodami, njeni naravni sovražniki pa so volk, ris in planinski orel. Življenjska doba lisic je do 12 let. V populaciji so številčnejši samci. Svoje bivališče si lahko izkoplje sama, še raje pa se naseli v opuščene votline drugih živali ali kraške jame.

Telesna masa:

5 - 10 kg

Plečna višina:

30 - 40 cm

Obdobje parjenja:

januar - februar

Obdobje poleganja:

marec - april

Število mladičev:

3 - 7

Življenjski prostor:

gozdovi, polja, večji

Vedenje:

zelo previdna in prilagodljiva vrsta, aktivna v mraku in ponoči

Posebnosti:

prenaša za človeka nevarno bolezen - steklino

stopalo



sled



iztrebek

stopinja

dolžina: 8 - 12 cm
širina: 1,5 - 2,5 cm

JAZBEC (*Meles meles*)

Jazbec je naša največja kuna. Njegova glava je koničasta, trup močan in zajeten, okončine pa mišičaste z dolgimi kremplji na prstih. Glava je bela, prek oči in uhljev se vleče široka črna progga. Hrbet je obarvan v različne sive odtenke, trebuh pa porašča redka črna dlaka. Rep je kratek in svetel. Aktiven je predvsem ponoči. Dobro razvit ima voh in sluh, vidi pa slabše. Jeseni se njegova masa zaradi pridobljene maščobe močno poveča. Zimo predremlje, a pri tem ne gre za pravo hibernacijo, saj pozimi svoj brlog tudi zapušča. Ker je dober kopač, si skoplje jazbine z več vhodi in rovi dolgimi do 10 m. V bližini si skoplje tudi latrine (luknje) v katere iztreblja. Je vsejed, hrani se z žuželkami, deževniki, dvoživkami, malimi sesalci, sadjem, oreški in gomolji.

Telesna masa:

10 - 20 kg

Plečna višina:

30 - 35 cm

Obdobje parjenja:

marec / avgust

Obdobje poleganja:

februar - marec

Število mladičev:

1 - 5

Življenjski prostor:

gozd, polja, travniki in sadovnjaki

Vedenje:

nočna žival, ki zimo predremlje

Posebnosti:

odlično koplje. Živi v rovih - jazbinah. Iztreblja večinoma le v lastne »WC-je« latrine.

stopalo



sled



stopinja

iztrebek



dolžina: 6 - 10 cm
širina: 2 cm



Foto: Janez Papež

DIVJA MAČKA (*Felis silvestris*)

Divja mačka je v Sloveniji zaščitena živalska vrsta in je podobna domači mački. Dlaka je dolga in gosta. Po hrbtu teče črna proga s pravokotnimi stranskimi progami. Življenjski prostor divjih mačk so samotni gozdovi in skalnata območja, kjer je veliko skrivališč, človeku in njegovim bivališčem pa se izogiba. Je nočna žival, ki se po gozdu giblje neslišno. Je samotar in svoj teritorij označuje z dišavnimi žlezami in praskanjem debla. Hrani se z mišmi, pticami in manjšimi sesalci, skozi dan pa se rada greje na toplem soncu. Breja samica si poišče prazno jazbino, lisičino, skalno špranjo ali votlo drevo, kjer si uredi prostor za mladiče. Mladiči se radi igrajo, v primeru nevarnosti splezajo med veje, kjer se potuhnejo tik ob vejo, da so čim bolj neopazni.

Telesna masa:

5 - 12 kg

Plečna višina:

30 - 40 cm

Obdobje parjenja:

februar - marec

Obdobje poleganja:

april - maj

Število mladičev: 2 - 6

Življenjski prostor:

večji strnjeni gozdovi na toplih legah

Vedenje:

prehranjuje se pretežno z malimi glodavci in ptiči

Posebnosti:

divja mačka se lahko uspešno pari z domačo mačko

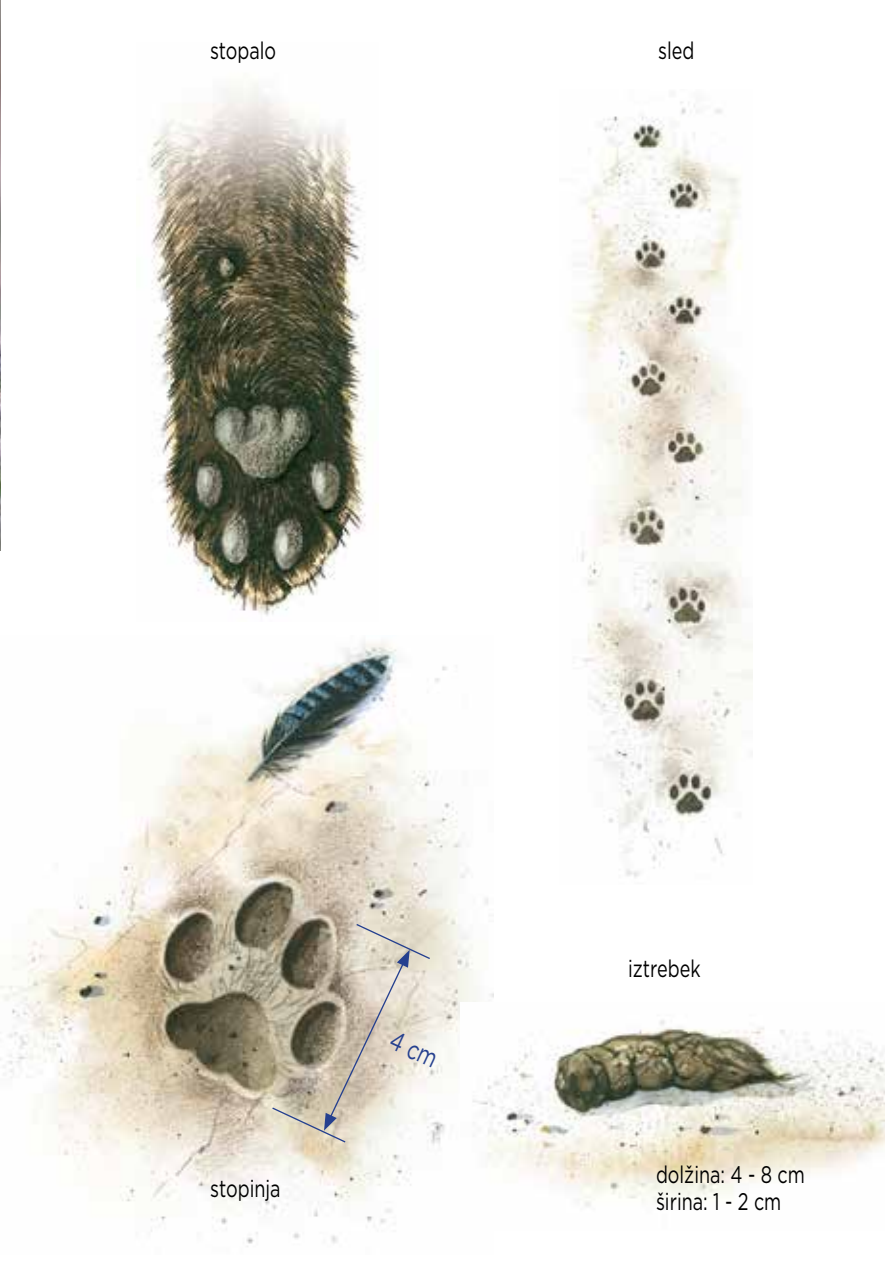




Foto: Marjan Artnak

KUNA ZLATICA (*Martes martes*)

Kune so med družinami zveri najbolj raznovrstna in najštevilčnejša družina, kar se kaže tako v zgradbi telesa kot tudi v njihovih prehranjevalnih navadah. Imajo vitko telo s kožuhom kostanjeve do temno rjave barve in kratke noge. V osnovi so samotarske živali, ki se hranijo z glodavci, žuželkami, pticami, gozdnimi sadeži in oreščki. Kune so izvrstne plezalke, ki živijo v vseh vrstah gozdov, v gorah pa do drevesne meje. Pri plezanju so konkurenčne celo vevecicam, ki se pogosto znajdejo na njihovem jedilniku. Rade lovijo po drevesih, a hrano uspešno najdejo tudi na tleh. Njihovi iztrebki so dolgi in tanki, z iztrebljanjem pa označujejo teritorij, zato jih najdemo na vidnih mestih, kot so kamni, skale in hlodi na poteh.

Telesna masa:

1,0 - 1,5 kg

Telesna dolžina z repom:

40 - 55 cm, rep 20 - 25 cm

Obdobje parjenja:

julij - avgust

Obdobje poleganja:

april - maj

Število mladičev: 2 - 5

Življenjski prostor:

gozdna strnjena območja

Vedenje:

aktivna je ponoči, del dneva tudi podnevi

Posebnosti:

sorodna vrsta je kuna belica, ki se zadržuje blizu človeških bivališč

stopalo



sled



stopinja

3,5 cm

iztrebek



dolžina: 5 - 10 cm
širina: 1,2 cm



Foto: stock.adobe.com, Rolf Müller

VELIKA PODLASICA ALI HERMELIN

(*Mustela erminea*)

Velika podlasica je predstavnica iz družine kun. Kot je za kune značilno, ima dolgo in podolgovato telo. Po hrbtu je rjave, po trebuhu pa bele barve. Rep je rjav s črno konico in meri 8 - 10 cm. Giblje se v dolgih skokih od 30 do 100 cm, zaradi česar ima značilen način gibanja. Dobro pleza in plava. Aktivna je podnevi in ponoči. Gnezdo si naredi v drevesnem duplu, skalni razpoki ali podzemnem rovu. Vid ima dobro razvit. Prehranjuje se z malimi glodavci, občasno tudi s ptiči, plazilci, ptičjimi jajci, večjimi žuželkami, deževniki, žabami in z raznim jagodičevjem. Hrano išče predvsem na tleh. Naravni sovražniki velike podlasice so ujede, sove, lisice, divje in domače mačke ter kune.

Telesna masa:

120 - 300 g

Telesna dolžina z repom:

32 - 38 cm

Obdobje poleganja:

april - maj

Število mladičev:

3 - 7

Življenjski prostor:

gozdovi, travniki, polja,

kmetijska območja

Vedenje:

med premikanjem in lovom pogosto stoji na zadnjih dveh nogah in opazuje okolico

Posebnosti:

pozno jeseni spremeni barvo iz rjave v belo, le konica repa ostane črna

stopalo



sled



iztrebek



• dolžina: 3 - 8 cm
• širina: 0,5 cm

stopinja





Foto: Marjan Artnak

NAVADNI JELEN (*Cervus elaphus*)

Jelen je največji predstavnik divjadi srednje Evrope. Samca krasi mogočno razvejano rogovje, ki začne rasti pri starosti 12 - 14 mesecev in vsako leto na začetku pomladi odpade. Glava je dolga, uhlja velika in koničasta, rep pa meri okoli 15 cm. Dlaka je dolga, poleti je rdeče-rjave, pozimi pa sivo-rjave barve. Jelen je zelo spremenljiva živalska vrsta, na telesno velikost in mogočnost rogovja vplivajo življenjske razmere v okolju. Aktiven je zlasti v mraku in ponoči, podnevi počiva v zavetju dreves, z mrakom pa gre na pašo. Življenjska doba je 15 - 20 let, povprečna pa 5 - 6 let. V njegovi prehrani večji del obsegajo trave, semena in plodovi. Pozimi lahko objeda iglavce in lupi lubje. Parjenju jelenjadi pravimo ruk. Začne se v sredini septembra in traja do začetka oktobra. Glavni plenilec jelenjadi je volk.

Telesna masa:

100 - 250 kg

Plečna višina:

90 - 130 cm

Obdobje parjenja:

september - oktober

Obdobje poleganja:

maj - junij

Število mladičev: 1,

le izjemoma 2

Življenjski prostor:

strnjeni gozdovi, polja

Vedenje:

aktiven v mraku in ponoči. Živi v tropih.

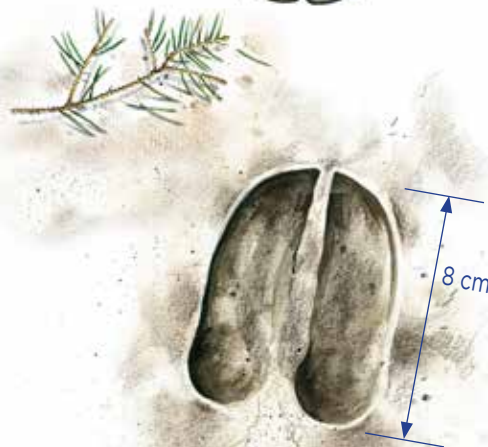
Posebnosti:

v času ruka (parjenja), se samci dokazujejo z mogočnim oglašanjem, ki odmeva čez gozdove

stopalo



sled



stopinja

iztrebek



dolžina: 2 - 2,5 cm
širina: 1,3 - 1,8 cm



Foto: Janez Papež

SRNJAD (*Capreolus capreolus*)

Srnjad je majhna vrsta iz družine jelenov, ki je v križu višja kot v plečih in ima velike oči in uhlje, repa pa praktično nima. Njena dlaka je dolga, toga in krhka, poleti je rdeče-rjava, pozimi pa siva do sivo-rjava. Spretno se giblje v gosti podrasti. Pred nevarnostjo se reši s skokom v goščavo, najbolje pa se počuti v gozdovih z gosto podrastjo in v grmiščih. Ustrezajo ji tudi travniki in pašniki, ki prehajajo v manjše gozdičke. Vse leto se zadržuje na enem in istem območju, navadno tam, kjer se skoti. Po načinu prehranjevanja je srnjad izbiralec in ne tako kot jelenjad pašna žival. To pomeni da hrano izbira in je najbolj bogate ter sočne dele rastlin. Njena glavna plenilca sta volk in ris, mladiče pa lahko uplenijo tudi lisice ali večje ujede.

Telesna masa:

15 - 30 kg

Plečna višina:

65 - 75 cm

Obdobje parjenja:

julij - avgust

Obdobje poleganja:

maj - junij

Število mladičev:

1 - 3

Življenjski prostor:

gozdovi, polja, travniki

Vedenje:

aktivna v večernih in jutranjih urah, tudi ponoči. Pogosto se zadržuje v bližini človeških bivališč.

Posebnosti:

pozimi živi v manjših tropih. Prežvekovalec.

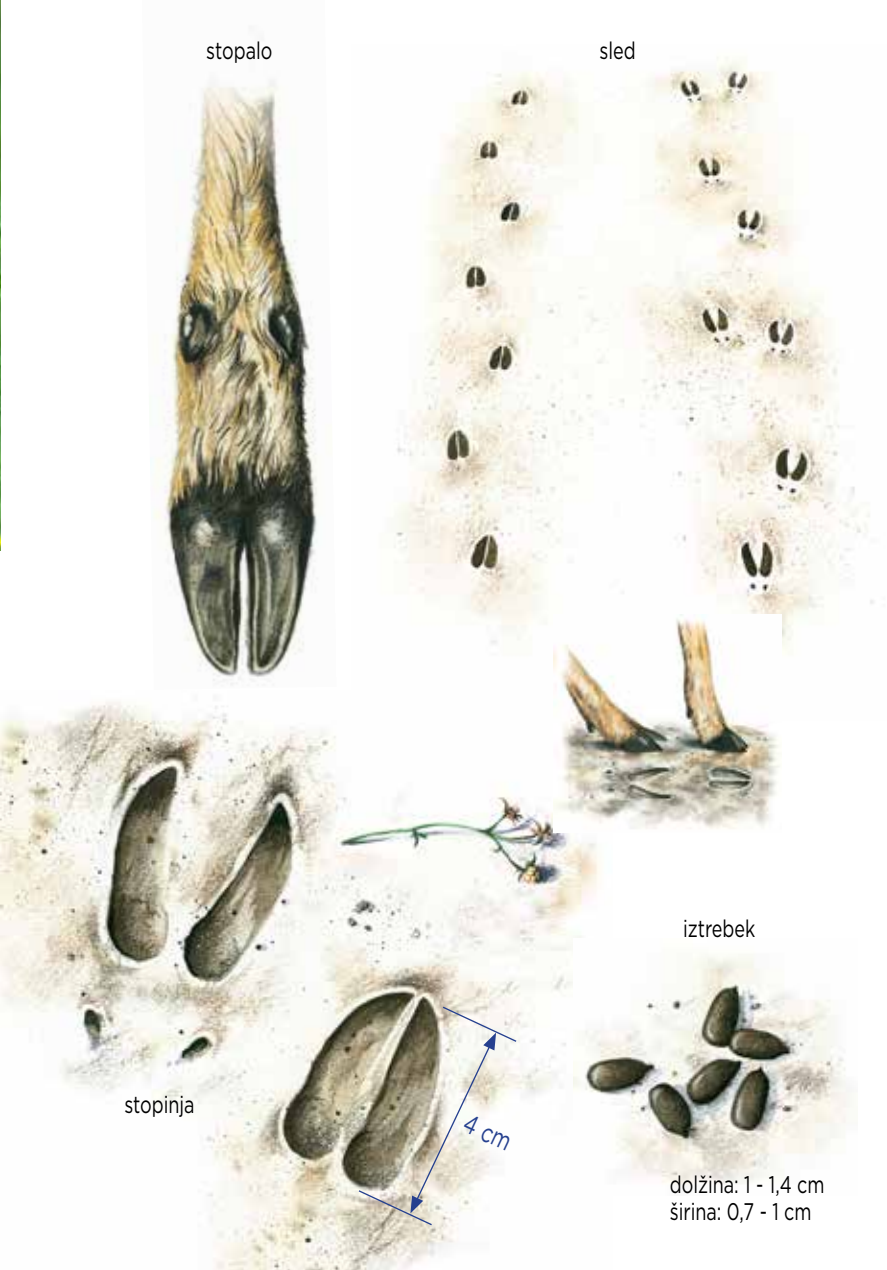




Foto: Marjan Artnak

DIVJI PRAŠIČ (*Sus scrofa*)

Za divjega prašiča ja značilno, da za-
jetno telo nosijo kratke in močne noge.
Prednji del telesa je posebno močan,
dolga klinasta glava pa se postopno zo-
žuje v koničast rilec. Oči so razmeroma
majhne, uhlji kratki, široki in pokončni,
kratek rep pa se konča s čopom dlake.
Telo pokriva močna ščetinasta dlaka, ki
je sivo rjave do temno rjave barve. Je
zelo previden in aktiven predvsem po-
noči. Rije po gozdnih ali kmetijskih tleh,
kjer išče črve, koreninice, ličinke, žu-
želke, polže, jajca in mrhovino. Glavna
plenilca divjega prašiča sta ris in volk,
ki ga še posebej uspešno pleni v viso-
kem snegu. Mladiče pleni tudi lisica. V
Sloveniji je bil divji prašič iztrebljen kon-
ec 18. stoletja, v začetku 20. stoletja
pa se je ponovno pojavil in je sedaj raz-
širjen po celotni Sloveniji.

Telesna masa:

50 – 180 kg

Plečna višina:

70 - 100 cm

Obdobje parjenja:

november - decem-
ber

Obdobje poleganja:

marec - maj

Število mladičev:

3 - 8

Življenjski prostor:

gozd, travniki, polja

Vedenje:

nočna žival; živi v
tropih. Odrasli mer-
jasci so samotarji.

Posebnosti:

lahko povzroči veliko
škodo v kmetijstvu.

Vsejed.



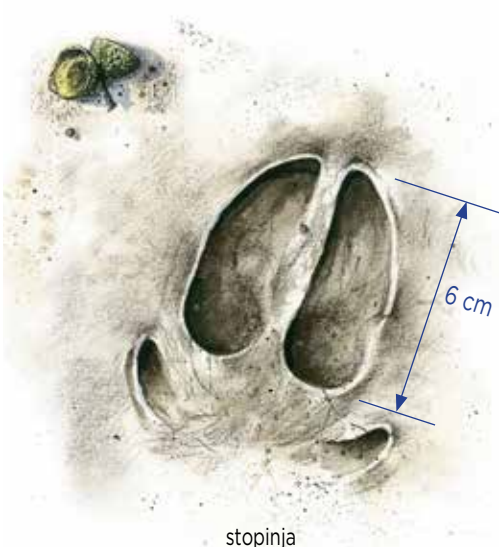
sled



iztrebek



dolžina: 5 - 20 cm
širina: 5 - 7 cm



stopinja

GAMS (*Rupicapra rupicapra*)

Gams je rjave do temno sive barve z belo glavo. Na vsaki strani glave se mu prek oči, vse do vrha gobca, vleče široka temna proga. Zimska dlaka je daljša od letne, zato je poleti videti vitek, pozimi pa robusten in čokat. Gams je družabna žival in živi v tropih. Največje trope tvorijo koze s kozlički, spolno dozoreli samci pa se raje držijo zase. Samci so za približno desetino večji od samic. Naravna sovražnika odraslih gamsov sta volk in ris. Zlasti kozličem so nevarni tudi planinski orli. Gams živi na odprtih skalnatih predelih in previsih nad gozdno mejo, najdemo pa ga lahko tudi v strmih skalnatih soteskah v nižjih legah. Je dobro prilagojen na gorske razmere. Prehranjuje se s travo in zelišči, objeda tudi drevesa ter grmovja.

Telesna masa:

25 – 30 kg

Plečna višina:

75 cm

Obdobje parjenja:

november - december

Obdobje poleganja:

maj - junij

Število mladičev:

1 - 2

Življenjski prostor:

skalnati predeli, pečine

Vedenje:

zadržujejo se na nedostopnih predelih, kjer so varni pred plenilci

Posebnosti:

pri obeh spolih so razviti rogovi, ki so na vrhu zakrivljeni. Rasti začnejo v prvem letu in ne odpadejo.

stopalo



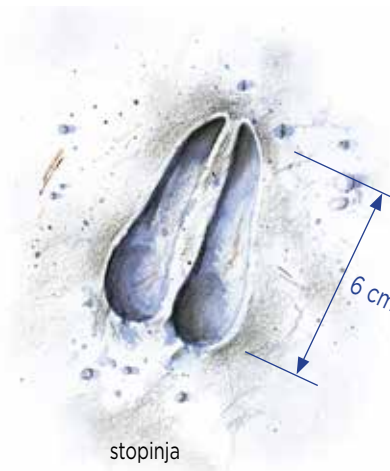
sled



iztrebek



dolžina: 0,9 - 1,8 cm
širina: 0,7 - 1,1 cm



stopinja



POLJSKI ZAJEC (*Lepus europaeus*)

Zajec je dolg 40–70 cm, zgoraj je rumenkasto-rjave barve s sivim prelivom, spodaj je bel. Uhlje ima zelo dolge s črnimi konicami, zadnje noge pa daljše in močnejše kot sprednje. Ima mehko gosto dlako, ki jo spomladi in jeseni zamenja. Najbolje razvito čutilo pri zajcih je sluh. Je dober tekač, ki se predvsem z dobrim sluhom in hitrim tekom rešuje pred plenilci. Aktiven je podnevi in ponoči. Če se razburi, s tacami tapka ob tla. Hrani se s travo, zelišči, deteljo, gobami, popki in plodovi. Lahko se loti tudi nekaterih poljščin, grmov in mladih dreves, ki jim obje lubje in mlade poganjke. Življenjska doba poljskega zajca je 12–13 let, vendar so v naravi redki zajci starejši od pet let. Najpomembnejši plenilec je lisica, mladiče pa plenijo tudi ujede in kune.

Telesna masa:

2 – 5 kg

Telesna dolžina:

40 - 70 cm

Obdobje parjenja:

januar - avgust

Obdobje poleganja:

marec - september

Število mladičev:

1 - 6

(3 - 4-krat na leto)

Življenjski prostor:

polja, travniki, pašniki,

gozdovi

Vedenje:

samotar; v nevarnosti

se pritajti k tlom

Posebnosti:

poljski zajec ima lahko

v enem letu 3 - 4

legla. Mladiči se skotijo

porasli z dlako in takoj

vidijo.

stopalo



sled



stopinja

iztrebek



okrogli: 1,5 - 2 cm



Foto: Kapele

NAVADNI POLH (*Glis glis*)

Polh je izrazito nočno aktiven glodavec. Njegov kožuh je srebrno-siv, na trebuhu pa je bel. Rep je značilno košat. Je odličen plezalec, ki se nerad zadržuje na tleh. Telesna masa polha je zelo odvisna od letnega časa. Pred zimo se zredi za zimsko spanje (hibernacijo). Za zimsko spanje si najraje izbere manjše podzemne jame ali rove pod koreninami velikih dreves, za dnevno mirovanje pa drevesna dupla, zapuščene ptičje valilnice in človeška bivališča. Med zimskim spanjem izgubi 35 - 50% telesne teže. Hrani se večinoma s semeni, oreški, plodovi in žuželkami, občasno tudi z manjšimi sesalci, jajci ter ptičjimi mladiči. Samice kotijo enkrat letno in nosijo mladiče 30 dni, obdobje kotitve pa je čez vse poletje. V letih, ko bukev ali hrast ne plodita, se polhi ne razmnožujejo. Plenijo ga risi, lisice, podlasice, kune in sove.

Telesna masa:

60 - 250 g, lahko tudi več

Telesna dolžina:

14 - 20 cm, rep 10 - 16 cm

Obdobje parjenja:

junij - julij

Obdobje poleganja:

julij - avgust

Število mladičev:

4 - 9

Življenjski prostor:

listnati in mešani gozdovi

Vedenje:

čez noč v krošnjah iščejo hrano. Pogosto slišimo njihovo značilno oglašanje in premikanje iz drevesa na drevo.

Posebnosti:

včasih hibernira tudi 7 mesecev



stopinja

3 cm

sled

iztrebek

dolžina: 0,5 - 1 cm

širina: 0,2 - 0,4 cm



Foto: Kapete

ŠOJA (*Garrulus glandarius*)

Šoja je srednje velik ptič iz družine vravnov in ima zelo barvito perje, najbolj pa je prepoznavna po sinjemodrih, črno progastih krovnih peresih v perutih. Glavo, hrbet, prsi in trebuh ima nežno rožnatorjave barve. Je dokaj družabna in se lahko združuje v manjše skupine. Je vsejeda ptica, ki se prehranjuje pretežno z želodom, oreški, semeni in žuželkami, občasno pa pleni tudi mladiče drugih ptic in male sesalce. Želod, žir in ostale oreščke skladišči na različnih lokacijah in tako nehote zasadi marsikatero drevo. Letno ima po 1 zarod in zvali jajca, ki so sivo-modro-zelena z drobnimi rjastimi pikami. Valita jih oba starša od 16 do 18 dni. Mladiči so v kolonijah izjemno glasni in lahko povzročajo neverjeten trušč.

Telesna masa:

160 – 180 g lahko tudi več

Velikost:

34 cm, razpon peruti:
55 cm

Obdobje gnezdenja:

april - junij

Število mladičev:

5 - 7

Življenjski prostor:

gozdovi in večji parki

Vedenje:

kadar je razburjena lahko našopiri perje na temenu in glavi

Posebnosti:

kadar zazna sovo, kragulja, ptice ujede in druge plenilce spusti zanjo značilen krik, ki ostale živali opozori na nevarnost

peresa



gnezdo



prehranjevanje

Primerjava stopal parklarjev



srnjad



divji prašič



jelenjad

Primerjava stopinj parklarjev



srnjad



divji prašič



jelenjad

Razlikovanje stopinj zveri



lisica



pes



volk



ris
(odtisi krempljev
niso vidni)

Kako se vesti na območju medvedov

Kočevsko slovi kot dežela medvedov in čeprav so srečanja z njimi redka, je dobro poznati smernice kako v takšnem primeru ravnati.

Medved je previdna žival, ki človeka praviloma dojema kot nevarnost in se mu zato že na daleč izogiba. Do srečanja z medvedom pride le poredko, predvsem kadar ga presenetimo ali izzovemo, saj gre v tem primeru za njegovo obrambno reakcijo. Najpogostejše okoliščine, ki privedejo do takšnega vedenja, so:

- **pes, ki ni na povodcu, razdraži medveda, nato pa poišče zatočišče pri lastniku,**
- **če presenetimo medvedko z mladiči,**
- **če presenetimo medveda, ki nima možnosti takojšnjega umika,**
- **približevanje medvedu med hranjenjem,**
- **približevanje medvedu, ki je izgubil strah pred ljudmi (habituiran medved).**

Da bi se torej izognili srečanju z medvedom, moramo na območju prisotnosti medveda poznati in upoštevati nekatera splošna pravila obnašanja:

- da medveda ne bi presenetili, med vašim obiskom v gozdu opozarjajte nase, še posebej pri prehodu skozi gosto vegetacijo in na nepreglednih območjih,
- psa imejte na povodcu, saj lahko pes medveda razdraži in ga jeznega privede naravnost k lastniku,
- če medveda opazite, se mu ne približujte in ga ne motite,
- nikoli ne hranite medveda!

Ko medved zazna človeka, bo takoj zapustil območje, v večini primerov še preden človek sploh zazna njegovo prisotnost. Če do srečanja z medvedom kljub temu pride, je pomembno da ostanete mirni in presodite situacijo. Ponujamo vam nekaj koristnih nasvetov kako se v takšnih primerih vesti:

- Če na daleč opazite medveda, se počasi umaknite v smeri svojega prihoda in pustite medvedu dovolj prostora za nadaljevanje poti. Nikoli ne tecite!
- Če se znajdete v neposredni bližini medveda: obstanite, bodite mirni in se počasi umaknite v smeri, od koder ste prišli. Premikajte se počasi, brez hitrih gibov in brez kričanja.
- Proti medvedu ne mečite kamenja ali drugih predmetov.
- V izjemnih primerih lahko medved izvede lažni napad, pri katerem ne pride do fizičnega stika, namen je le prestrašiti neželene obiskovalca. V tem primeru se ne branite, ampak obstanite ali počasi ležite na tla z obrazom navzdol in poskušajte ostati čim bolj tiho do konca napada. S pretvarjanjem da ste mrtvi, medvedu pokažete da niste grožnja in najverjetneje ne bo prišlo do fizičnega stika.
- Zapomnite si: pred medvedom nikoli ne bežite ali plezajte na drevo. Medvedi so dobri plezalci in lahko v teku dosežejo hitrost do 50 km/h.
- Nikoli se ne približujte medvedjim mladičem, tudi če so videti radovedni ali zapuščeni.

Zeleni napotki

- v gozdu ne puščajte sledi in vse odpadke odnesite s seboj,
- ne vstopajte v pragozdove (markacija z modro barvo) in ne nabirajte zaščitene rastlin, plodov ali cvetja, ter ne uničujte podrasti,
- uporabljajte le utrjene gozdne poti,
- pri obisku gozdov ne povzročajte nepotrebnega hrupa, ki bi živali vznemirjal ter ne hranite in se ne dotikajte gozdnih živali,
- pred obiskom narave poskrbite za ustrezno obutev, obleko in ostalo opremo ter dovolj vode in hrane.



0 1 2 3 4 5 6 7 8 9 10 11 12 13 14 15